

## Incidencia de las raíces, guaránicas e hispánicas en el espíritu emprendedor del Nordeste Argentino: Corrientes

*Impact of Guaranític And Hispanic roots on the entrepreneurial spirit of northeastern Argentine: Corrientes*

Rubén Corvalán<sup>1</sup> , José De Luca<sup>2</sup> 

1 Universidad Nacional del Nordeste, Facultad de Ciencias Exactas y Naturales y Agrimensura. Corrientes, Argentina.

2 Universidad Nacional de Misiones. Facultad de Ciencias Económicas. Posadas, Argentina.

Correspondencia: rubenpstt@yahoo.com.ar

Este artículo es parte de los créditos de la tesis doctoral de la Universidad Nacional de Misiones 2022, del doctorando Rubén Corvalán con la dirección de José De Luca.

### RESUMEN

El nordeste argentino y la provincia de Corrientes, presentan similitudes en su idiosincrasia con Paraguay, por sus orígenes antropológicos y culturales; ya que mayoritariamente fueron habitados por guaraníes. Se exploran las características que hacen al origen cultural y que a su vez han delineado su perfil emprendedor. El trabajo es cualitativo, para lo cual se realizaron entrevistas en profundidad a informantes clave, encuestas, búsqueda bibliográfica y análisis documental. Resultando que las características particulares de su idiosincrasia son consecuencias de numerosas resiliencias ante las adversidades y que puede ser un valor o desvalor para el espíritu emprendedor, según se la considere.

### Palabras clave

Provincia de Corrientes, población, emprendedores, región guaránica, cultura.

### ABSTRACT

The Argentine northeast and the province of Corrientes, present similarities in their idiosyncrasies with Paraguay, due to their anthropological and cultural origins; since they were mostly inhabited by Guarani. The characteristics that make the cultural origin and that in turn have outlined their entrepreneurial profile are explored. The work is qualitative, for which in-depth interviews with key informants, surveys, bibliographic search, and documentary analysis were carried out. Turns out that the



particular characteristics of its idiosyncrasy are a consequence of numerous resilience in the face of adversity and that it can be a value or disvalue for the entrepreneurial spirit, depending on how it is considered.

**Keywords** Province of Corrientes, population, entrepreneurs, Guarani region, culture.

## 1. INTRODUCCIÓN

El estudio de la vocación emprendedora y el espíritu empresarial, es un tema abordado por diferentes autores en el mundo, desde Cantillon en 1755, Schumpeter en 1944, Shapero (1984), Gardner (1995), Kirzner (1998), y en el siglo actual Shane en 2003, pasando por Kantis (2004), Osterwalder (2010), Gartner en 2017 y los informes del Monitor Global de Emprendimiento GEM – 2021, entre otros<sup>1</sup>. Además, es necesario reconocer que el mismo debe ser abordado teniendo en cuenta sus múltiples connotaciones particulares: culturales, económicas, psicológicas y ambientales; que dan sustento diferenciado a los emprendedores de cada localización. Es por ello que en este estudio se indagan los detalles culturales que caracterizan al habitante del centro geográfico del nordeste argentino y sur de Paraguay, desde donde se han irradiado culturalmente entre otros aspectos, la música que identifica a la región: el Chamamé y la Guaranía. Asimismo, considerando que ha surgido desde estos lugares geográficos una demostración artística que existe en diferentes partes del mundo, que se expresa con un fervor y particularidades distintivas: el Carnaval; y por otra parte su habla que contiene una particular forma de entonación y pronunciación del español, una cadencia que lo caracteriza en sus ámbitos nacionales y supranacionales. Estas características se describirán y relacionarán, para entender cómo afectan a la actitud emprendedora, basada en las historias de vida de los emprendedores entrevistados, y las encuestas realizadas a jóvenes potenciales emprendedores. Así también han transmitido sus herencias culturales las corrientes inmigratorias mayoritarias provenientes de Europa y Asia, y otras de países limítrofes y etnias de pueblos originarios, que, desde sus asentamientos en el territorio, generaron una fuerte impronta localizada en algunas ciudades o barrios, pero que no es objeto de este estudio.

Williams Gartner (1988), en su artículo, ¿Quién es un emprendedor? plantea que:

---

<sup>1</sup> Todos estos autores han abordado la temática del emprendedor desde diferentes puntos de vista, como ser la economía emprendedora, definiciones sobre qué es un emprendedor, los rasgos del emprendedor, la psicología conductual, las formas de analizar un emprendimiento y su mercado, el género, la necesidad y la oportunidad, y las estadísticas sobre los emprendimientos. Sin tener en cuenta en profundidad el lugar en el que están insertos y las características de su historia e idiosincracia, que pueden hacer una diferencia substancial en la región guaraníca.

El estudio solo de rasgos del emprendedor, no llega a avances en el conocimiento sobre el emprendedor, sino más bien, debe hacerse el estudio mediante la psicología conductual, que es una teoría del aprendizaje basada en la idea de que todos los comportamientos se adquieren a través de la interacción del individuo con el medio ambiente, considerando que las respuestas a los estímulos ambientales dan forma a las acciones, y es este aspecto del medio ambiente entendido como el entorno que condiciona la forma de vida de la sociedad y que incluye valores naturales, sociales y culturales que existen en un lugar y momento determinado. (p. 48)

Para ello se analizan los orígenes antropológicos y culturales de la región, con centro en la provincia de Corrientes, que ha sido marcada por el hecho de haber estado habitada por una etnia común mayoritaria: los guaraníes, que ocupaban la denominada zona guaraníca, que comprendía parte de los actuales países de Paraguay, Brasil, Argentina, Bolivia y Uruguay; cuyo epicentro abarcaba prácticamente en su totalidad al primero de estos. Al mezclarse esta etnia con las corrientes hispánicas dejaron particularidades distintivas, que analizamos en el presente trabajo. Esta particularidad propia del nordeste argentino, ha sido modificada o moldeada parcialmente por las sucesivas corrientes migratorias y el avance de la globalización. Otra característica particular actual es que Corrientes es la única provincia argentina que limita geográficamente con los otros tres países, también habitados por los guaraníes, que dieron origen junto a Argentina al Mercado común del sur, Mercosur: Paraguay, Brasil y Uruguay; lo que la ubica en una centralidad geográfica de esta región, y que al estar rodeada de ríos y esteros la aisló parcialmente de otras corrientes culturales, lo que hizo que esta provincia conservara con menos modificaciones estas raigambres culturales características iniciales de este territorio. Siendo también en base a su tradición lo que se podría denominar “correntinidad”, al resultado de numerosos encuentros y desencuentros que se suceden a lo largo de su historia.

Para el análisis de la idiosincrasia de la región del nordeste argentino, comprendidas por las provincias de Chaco, Corrientes, Formosa y Misiones, en su totalidad y el norte de Santa Fe y de Entre Ríos a los que podríamos sumar transnacionalmente al sur de Paraguay, noroeste de Uruguay y Sur oeste de Brasil.

Se analiza partiendo de la provincia de Corrientes, por su centralidad, siendo también la que en su historia ha recibido menos influencia de las corrientes inmigratorias, en los dos últimos siglos, lo que ha permitido que muchas de las costumbres o rasgos culturales se mantengan hasta nuestros días. Consideramos la historia de su cultura, sus manifestaciones artísticas, su lenguaje, su demografía, su economía y su tradición, para introducirnos en el conocimiento del perfil del habitante medio de la zona de la cuchilla correntina comprendida al sur y al oeste del río Paraná, limitando con el humedal más grande de Argentina: los esteros del Ibera, que se formaron sobre el antiguo lecho perdido del Río Paraná, que divide

**Figura 1.** Paraguay, nordeste argentino, sur de Brasil y Norte de Uruguay en Sudamérica



Fuente: Google Maps.

el territorio que hoy ocupa la provincia de Corrientes en dos partes: oriental y occidental, es decir el noroeste correntino y sus grandes esteros.

Siendo los más importantes Los Esteros del Iberá que territorialmente tienen más de 12.000 km<sup>2</sup> en Corrientes Argentina, aunque continúa en la República de Paraguay con el nombre de Esteros de Ñeembucú. Alcanzando en total unos 45.000 km<sup>2</sup> de superficie. (Orfeo, 2012, p. 7)

Estando la ciudad de Corrientes a Coordenadas geográficas de: Latitud: 27°28'50" S Longitud: 58°50'02" O Altitud sobre el nivel del mar: 63 m. Se puede ubicar a esta zona del noreste argentino, claramente diferenciada a través del mapa del sistema de humedales de los Ríos Paraná y Uruguay de la República Argentina.

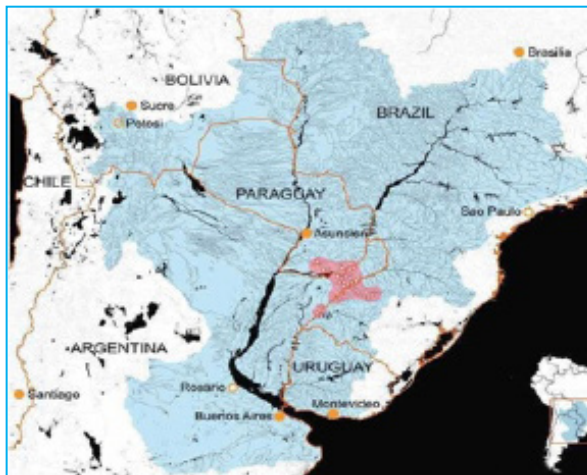
Una vez consideradas estas características peculiares en las que se encuentra inserto el emprendedor local, en base a entrevistas en profundidad con historias de vida de agentes informantes clave, y el relevamiento en base a un formulario para encuestas especialmente preparado para este fin, que, administrado a jóvenes profesionales y estudiantes avanzados de esta región, permitió constatar la visión de estos sobre el ecosistema emprendedor en la zona de estudio. Teniendo en cuenta también que:

En el segundo trimestre de 2020, coincidentemente con el inicio de las medidas de emergencia sanitaria, la región NEA [Nordeste Argentino] tuvo un abrupto crecimiento de desocupación y caída del empleo demandado, en un contexto fuertemente marcado por la pandemia del Covid-19. Comparado con otras regiones de la Argentina, el NEA tuvo la segunda tasa más baja del país en cuanto a niveles de actividad: 37,1%. (Amarilla et al., 2021, p. 263)

## 2. MARCO TEÓRICO

### 2.1. EL TERRITORIO: ZONA GUARANÍTICA Y LAS MISIONES

**Figura 2.** Territorio de la Región Guaranítica y las Misiones: en sombreado claro el territorio guaranítico y en sombreado más oscuro la ubicación de las misiones



Fuente: (Silvestri, 2015).

El territorio ocupado por los guaraníes, abarcaba gran parte de la Cuenca del Río de la Plata, que desemboca entre las capitales de Buenos Aires, Argentina y Montevideo, en Uruguay, una vasta región, ubicada sobre una de las reservas subterráneas más importantes de agua dulce del mundo: el Acuífero Guaraní. A la llegada de los colonizadores españoles y los jesuitas provenientes de la península ibérica, éstos se congregaron en el centro de este territorio en torno a las Misiones o Reducciones Jesuíticas, ubicadas en los departamentos de Itapúa y Misiones en la República de Paraguay, en el estado de Santa Catarina de la República Federativa de Brasil y en las actuales provincias de Misiones y Corrientes, de la República

Argentina; es decir en el corazón mismo de la Cuenca del Plata, siendo el Río Paraná, tributario principal del Río de la Plata, el eje principal del territorio estudiado.

## 2.2. LA LENGUA

En la zona en estudio la forma de expresión verbal y no verbal en la transmisión y recepción de la comunicación, tiene sus particularidades. En esta región en la época prehispánica, el idioma hablado era el guaraní, en sus diferentes variantes lingüísticas (Chousou-Polydouri & Wauters, 2013); con la llegada de los hispánicos, y especialmente los jesuitas, éstos últimos aprendieron el idioma guaraní para evangelizarlos, permitiendo el mantenimiento vivo de este idioma. A partir de ese entonces, dos idiomas fueron predominantes: el hispánico y el guaraní, el primero para las actividades más protocolares y el segundo para las actividades cotidianas; en tanto para las actividades religiosas, los jesuitas utilizaban el idioma latín; Por lo que el idioma originario seguía vigente, utilizándose junto a las otras lenguas.

La idea de la Compañía de Jesús de evangelizar la región del Paraguay no era nueva y surgió muy poco tiempo después de la llegada de la Orden a América en 1549. Pero no solo eso, sino que recibió noticias que Asunción necesitaba sacerdotes, pues era manifiesto el maltrato hacia los indígenas. (Page, 2019, p. 41)

Considerando también que la ciudad de Corrientes, ha crecido desde su fundación con esta particular cultura bilingüe, apoyada por los sacerdotes jesuitas. La llegada de la Compañía de Jesús, a esta región, primero a Asunción y luego a Corrientes, fue solo unos pocos meses después de la fundación de la ciudad de Corrientes: el 3 de abril de 1588; y estos fueron precisamente recibidos por su fundador: “Los jesuitas del Brasil llegaron a Asunción el 11 de agosto de 1588, siendo recibidos por el gobernador, licenciado Juan de Torres de Vera y Aragón y gran parte de la población” (Page, 2019, p. 54).

“La población de Corrientes se caracteriza desde su fundación, el 3 de abril de 1588, por un proceso de guaranización y de intenso mestizaje, entre indígenas y españolas” (Sajon, 1980, p. x5).

No obstante, no ha sido lo mismo, luego de la expulsión de los jesuitas en 1767, por el rey de España Carlos III, decisión que tuvo como antecedente lo realizado previamente por el monarca Portugués José I, enemistado con la orden Jesuita por razones administrativas del destino de lo producido por estos.

En 1759, y a instancias del Marqués de Pombal (1699- 1782), el rey José I (1714 – 1777) decretó la expulsión de los jesuitas de todos los dominios del imperio portugués. A nadie cogió de sorpresa la decisión del monarca luso, si bien hasta ese momento nunca un reino católico se había atrevido a disolver una institución eclesíástica tan señera. Pero desde hacía aproximadamente una década, una

serie de acontecimientos que se vivieron en la corte y la vida política de Portugal tensaron, hasta el borde del precipicio, las relaciones entre la monarquía y la Compañía de Jesús. (Díaz, 2014, p. 2)

Esta decisión de los monarcas de expulsar a los jesuitas, paradójicamente, ordena a la que pertenece el actual Papa de la Iglesia Católica el argentino Jorge Bergoglio, ungido como Francisco en 2013, provocó y propició la dispersión de los guaraníes, los cuales se diseminaron por toda la región; llegando a prohibirse el uso de otra lengua que no fuese la hispánica. Ante la imposición de un lenguaje único, las personas en general en el ámbito rural, han seguido utilizando el idioma originario, pero cada vez con más vocablos bilingües: guaraní-español.

“En busca de un resumen se puede decir que correntinos y asunceños siempre fueron hermanos por origen y por ideología, pero hermanos distanciados, porque la geografía y, por ende, la economía que deriva de ella, así lo selló” (Ramírez Braschi, 2019 p. 39).

En la República del Paraguay desde el año 1992, la lengua guaraní es una de las dos oficiales junto al español. En el año 2004 el gobierno de la provincia de Corrientes, promulgó una ley que reivindica el idioma guaraní, consagrándola como la segunda lengua provincial, proceso que fue seguido tanto por Formosa como por Misiones, pero que en estas provincias aún no ha sido promulgada.

A partir de la sanción de la Ley N° 5598/2004, se busca re significar este rol, presentándola como instrumento de inclusión social, de promoción de la lengua guaraní y como herramienta para disminuir el analfabetismo. El tejido de representaciones heterogéneas en torno al guaraní, enunciadas por diversos actores sociales, pretende construir y consolidar un contra discurso hegemónico a favor del rescate, defensa y promoción de esta lengua y busca deslegitimar las políticas lingüísticas vigentes desde la época colonial, cuyo objetivo central era la sustitución del guaraní en favor del castellano. (Medina et al., 2020, p. 320)

Esta política colonialista ha dado como resultado que en la región guaranítica, de Argentina y Paraguay, el idioma predominante sea el español; pero que adquiere una forma de pronunciación, o formas y funciones gramaticales particulares, propia de esta región con especial énfasis además de Paraguay, en Corrientes y todo el nordeste argentino, debido a la raigambre guaraní. Tomamos como un ejemplo de la forma de hablar del correntino, como la doble negación o la pronunciación, descrito por Natalia Mazzaro en su artículo: Análisis socio fonético de la alternancia labial-velar en el español de Corrientes: “Una palabra como abuelo puede realizarse como a[β]uelo o a[χ]uelo. Además, la alternancia labial-velar es un fenómeno observado sincrónica y diacrónicamente en distintas lenguas y dialectos del español” (Mazzaro, 2013, p. 155).

### 2.3. LA RELIGIOSIDAD

La religiosidad en la Provincia de Corrientes y la República del Paraguay, por sus orígenes comunes se nutren de dos fuentes principales, la indígena guaraní y la española de la Iglesia Católica, aunque también en la actualidad se observan la de evangélicos y otras de origen africano. La devoción más popular en el nordeste argentino es la de la Virgen de Itatí en Argentina y la Virgen de Caacupé en Paraguay, cuyas peregrinaciones son multitudinarias “Estimamos que llegaron entre 250.000 y 300.000 peregrinos, indicó a Télam el comisario Rubén Darío García, a cargo del dispositivo de seguridad” (Telam, 2019, p. 1).

Asimismo, conviven con la devoción a un santo popular, no reconocido por la Iglesia Católica: el gaucho Antonio Plutarco Cruz Mamerto Gil Núñez, más conocido como el Gauchito Gil, quien fue elevado a los altares de la fe popular entre otras causas, por negarse a la confrontación bélica entre hermanos nacidos en la misma tierra guaraníca.

Una multitud se concentró en el santuario, la iglesia y ante la tumba del Gauchito Gil en el cementerio de la localidad distante a 250 kilómetros de la capital provincial de Corrientes. El vice intendente de Mercedes, Diego Caram, dijo a Télam que la celebración fue espectacular y con buen clima. Caram estimó que más de 200.000 personas participaron de la festividad en los últimos cuatro días y agregó que seguramente serán muchas, porque continuará llegando gente durante el fin de semana. (Telam, 2019, p. 1)

El Gauchito Gil, figura cargada de sentido poético, y representativa del gaucho correntino de la posguerra de la Triple Alianza, que volvía a sus pagos con culpa, por esta guerra a la que lo obligaron a participar y sin saber bien a donde ir, al ser convocado nuevamente a pelear, resuelve con otros de su mismo sentimiento, desertar del ejército, y formar un grupo para sobrevivir y ayudar a los más necesitados que encuentra a su paso.

También existen manifestaciones de religiosidad popular que convocan a un gran número de creyentes, pero en menor proporción respecto a las anteriormente mencionadas.

Dentro de la imaginería correntina figuran entre los más significativos San la Muerte, originado probablemente en la figura del Señor de la Buena Muerte, del santoral cristiano. A pesar de sus diferentes denominaciones, la característica general lo representa esqueléticamente, llevando a veces la guadaña y en otras una lanza, denominándose respectivamente Señor de la Buena Muerte al primero y de La mala Muerte al segundo. (Sajon, 1980, p. 11).



## 2.4. EL CUIDADO DE LA SALUD

La salud es el estado de completo bienestar físico, mental y social. Y es en este sentido que la presencia del curandero o curador, está ampliamente difundida, en la zona en estudio, esta persona actúa manejando habilidades de magia, religión y practicas medicinales; derivadas de la religiosidad guaraní, católica y de la medicina tradicional. Siendo esta práctica definida por la Organización Mundial de la Salud (OMS) como:

Todo el conjunto de conocimientos, aptitudes y prácticas basados en teorías, creencias y experiencias indígenas de las diferentes culturas, sean o no explicables, usados para el mantenimiento de la salud, así como para la prevención, el diagnóstico, la mejora o el tratamiento de enfermedades físicas o mentales. (OMS, 1946, p. 1)

De esta definición apartamos a los denominados curanderos que en general son charlatanes, y cumplen esta función sólo por el rédito económico que conlleva; de los curanderos o curadores, que poseen una raigambre similar a las personas que recibe y atiende; y que en muchos casos llevan adelante esta función por heredarla de un pariente o anciano, los cuales se involucran en esta actividad para escuchar y socorrer las necesidades de los demás. Resulta común en la actualidad que algunas personas recurran a la medicina de los Ministerios de Salud estatales, pero que a la vez visiten a estas personas curadoras, que en general los reciben para atenderlos frente a un altar.

Tal vez pueda entenderse la vigencia de estos recursos porque la relación particular que establecen los pacientes con una persona del propio lugar les permite descargar tensiones y angustias, causales en muchos casos de manifestaciones orgánicas de la enfermedad. De esta manera, en más de una oportunidad el enfermo se curará efectivamente después de su visita al curador. (Sajon, 1980, p. 28)

## 2.5. LA ECONOMÍA

La actividad económica correntina se ha basado desde el origen de la provincia en las actividades de agricultura y ganadería; siendo prevalente con el transcurso del tiempo esta última, por la posibilidad de exportación de lanas, cueros, y otros derivados. La concentración de la tierra llevó a la aparición de los terratenientes y la agricultura, debido a las malas organizaciones territoriales y al tipo de suelo, fue declinando hasta la llegada del cultivo de arroz, favorecido por la abundancia de agua en ríos y lagunas, que en la actualidad junto a la forestación representa el mayor uso del suelo de manera alternativa a la ganadería; como así también la yerba mate y el té, fuera de la cuchilla del noroeste del territorio provincial. Pero este sistema latifundista ha sido devastador para la economía

de esta provincia, la que, por su desarrollo temprano en la zona, podría haberse consolidado en su crecimiento económico y progreso social, diversificando su producción.

Los latifundios, al caracterizarse por la baja productividad y dispersión de recursos, sumado a la baja competitividad en los mercados de los productos que origina; además del bajo nivel tecnológico que usa en la siembra y recolección, donde pese al gran volumen de producción que pudiera tener, nunca se alcanza la capacidad óptima de la tierra, lo cual sería factible si existiesen más empresarios innovadores, todo ello no favoreció una competencia igualitaria y el fortalecimiento del espíritu emprendedor.

Mientras esta realidad anacrónica perduraba en Corrientes, en las provincias, entonces territorios nacionales de Chaco, Misiones y Formosa, nuevas fuentes de trabajo, algodón, girasol, la tala del quebracho y otras especies forestales, la caña de azúcar o el tung, requieren mano de obra. Estas explotaciones generarán un éxodo de la población, con familias con muchos hijos, hacia esos destinos y que la mayoría de esos migrantes ya no regresen a sus pueblos de origen. (Salas & Piñeyro, 2014, p. 29)

Históricamente, la población del territorio, siguiendo las posibilidades económicas ha ido emigrando en un importante porcentaje hacia la capital provincial, o a otras provincias, o a la capital nacional argentina y sus alrededores. La extensa concentración de la tierra y la escasa población absorbida por la ganadería produjo como consecuencia el despoblamiento de la provincia, en la actualidad, la estructura agraria de Corrientes se mantiene inalterada y se caracteriza por la inmovilidad de la propiedad, la división extrema de la misma y por el empobrecimiento del productor, sometido al régimen de aparcería. “Esta es la causa de que la provincia muestre una tasa de emigración muy alta y constante. En 1972, los correntinos constituían el 10,2 % de los habitantes de las villas miserias de la Capital y del gran Buenos Aires” (Sajon, 1980, p. 29).

En lo referido a la creación de empleo, excluyendo a la Administración Pública:

El comercio al por menor y mayor es el principal generador de empleo formal, acumulando casi diecisiete mil puestos de trabajo en 2016. En segundo lugar, se ubican la agricultura y la ganadería, que generaron unos once mil puestos de trabajo directos en 2016. En tercer lugar, está la construcción, con seis mil quinientos puestos de trabajo para ese mismo año. En total estos tres sectores explican el 44% del total. (CIECTI, 2019, p. 4)

En la actualidad, el nordeste argentino conforma la región con mayor nivel de pobreza de la República Argentina, exceptuando algunos partidos del gran

Buenos Aires a los que han emigrado desde las provincias argentinas y de países latinoamericanos en busca de mejores oportunidades, de acuerdo con los datos extraídos por conglomerados urbanos, la pobreza en la región es encabezada por la capital del Chaco, Resistencia, seguido por Corrientes, Posadas, capital de Misiones y Formosa, en ese orden.

**Tabla 1.** Pobreza e indigencia por aglomerados urbanos 2020 en Argentina

Área Geográfica / Regiones	% Pobreza Hogares	% Pobreza Personas	% Indigencia Hogares	% Indigencia Personas
Gran Resistencia	40,3	53,6	8,00	10,6
Corrientes	32,2	42,9	6,7	8,7
Posadas Misiones	27,6	37,7	3,4	5,9
Formosa	25,7	36,4	2,5	3,8
Total Noreste	32,1	43,5	5,4	7,6
Total Gran Buenos Aires	33,7	44,3	9,8	13,3
Total Noroeste	30,9	40,4	5,2	7,0
Total Pampeana	28,2	38,2	5,6	7,7
Total Cuyo	30,4	40,8	4,5	5,3
Total Patagonia	27,3	35,2	6,1	7,8
Total de mas de 500000 habitantes	32,2	42,7	8,4	11,3
Total menos de 500000 Habitantes	29,1	38,8	5,1	6,8

Fuente: Extraído de INDEC. (Instituto Nacional de Estadísticas y Censos, 2021).

### 3. METODOLOGÍA

El estudio ha sido cuali-cuantitativo para dos grupos de muestra. Para el primero se tomo emprendedores que fueran titulares de una empresa por lo menos desde hace tres años de permanencia en el mercado, con un muestreo probabilístico simple, basado en el criterio que uno de ellos sería un hombre, otro una mujer y un tercero un joven, tomados de un listado de empresas proporcionado por la incubadora de empresas UNNETEC INNOVAR. A los que se les entrevistó individualmente por medio de la técnica de historias de vida, recorriendo las mismas desde su primer recuerdo. Las entrevistas con preguntas abiertas con una guía preparada para tal fin, previa firma de consentimiento informado, las mismas

luego de transcriptas fueron analizados con la ayuda del software Textstat 2.9c.

Para el segundo grupo la población seleccionada para el estudio está constituida por jóvenes profesionales y estudiantes de ambos sexos, menores de 30 años de las carreras de Ingeniería y otras relacionadas, en oportunidad de realizarse en Corrientes, Argentina, el Congreso Nacional de Ingeniería. La investigación fue descriptiva, con diseño no experimental. La muestra seleccionada para el estudio fue de 26 jóvenes, con muestreo probabilístico, aleatorio simple. Se les aplicó por medio de la técnica de la encuesta, el instrumento cuestionario de tipo cerrado, se utilizó la escala de Likert con cinco niveles. Se garantizó que la participación en la investigación fuera voluntaria, los mismos podían retirarse de ella en cualquier momento. Los datos fueron procesados con ayuda del software IBM SPSS Statics.

### **3.1. DIÁLOGOS CON EMPRENDEDORES LOCALES: HISTORIAS DE VIDA**

Completadas las entrevistas grabadas, con consentimiento informado y confidencialidad, a tres empresarios, una vez transcriptas, tal como fueron realizadas, antes de su análisis, se procedió a la enumeración de las intervenciones del participante, como así también en un segundo cuerpo antes de proceder a usar el software, se eliminan las intervenciones del entrevistador, para que estas no sean confundidas con las intervenciones del entrevistado, ya que el software TextSTAT permite entre otras salidas el conteo de palabras.

Como las palabras más utilizadas son los conectores teniendo uno de ellos más de 1000 repeticiones también se procede a tomar la cantidad de repeticiones como un límite superior máximo de 100 y un valor mínimo de 4 repeticiones ya que si se trata de un menor valor de veces repetidas podría tratarse simplemente de palabras que comunican como lo hicieron los conectores. Reduciéndose de 23,929 palabras a 715 (2,99 %), con esta amplitud de frecuencia o repeticiones, se confeccionó el análisis.

Los sustantivos que han tenido una mayor frecuencia, que nos dan una idea de la importancia de estos conceptos en la vida de los emprendedores, han sido los siguientes: años, vida, momento, gente, tiempo, dios, papá, familia, casa, escuela, trabajo, mamá. Palabras relacionadas con el tiempo, la familia, dios y las actividades sociales (trabajo y la escuela).

**Tabla 2.** Concordancia de sustantivos entre los emprendedores. Con Software TextSTAT

Palabra	Coincidencia entre los tres	Coincidencia entre dos
	Cosas	Vida
	Años	Familia
		Casa
		Tiempo
		Gente
		Padres
		Momento
		Escuelas/Estudiantes

Fuente: Elaboración propia.

De lo que se puede inferir la importancia que le dan en sus historias de vida a los años vividos y la familia, como lugar común en las vidas de las personas, también la casa como hogar, el tiempo que transcurre, la gente con la que interactúa, los padres, ya sea la mamá o el papá o ambos, con su ejemplo y consejo, y los momentos vividos, entre ellos se destacan los transcurridos en la escuela como estudiantes y su relación con los otros. Características estas familiares, religiosas y sociales que se entrelazan con su raigambre guaraní-ibérica, en la que estos valores estaban resaltados, especialmente en las raíces de la cosmovisión guaránica.

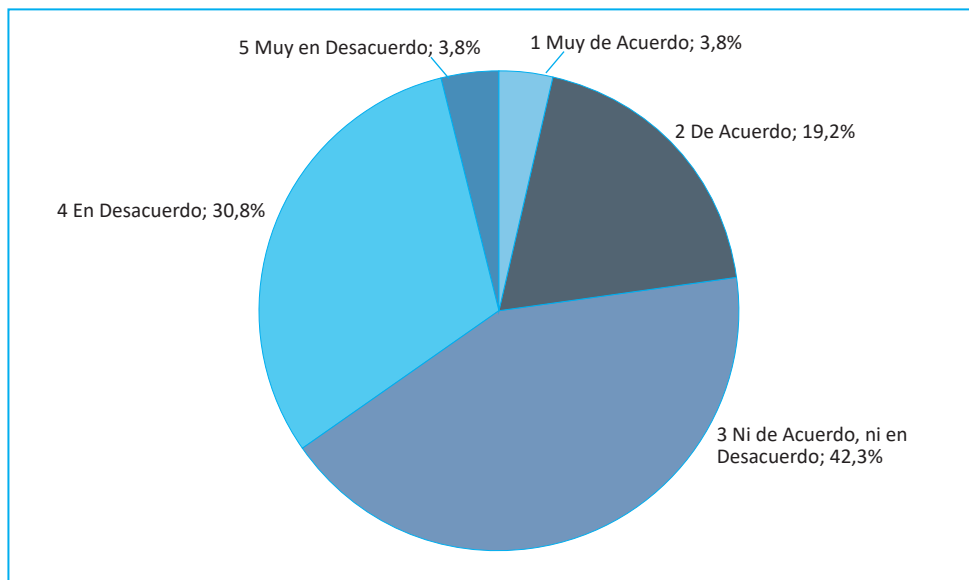
Asimismo, se realizó un relevamiento a veintiséis jóvenes relacionados con las disciplinas tecnológicas. Teniendo en cuenta que los jóvenes profesionales, tienen que enfrentar, si tienen una inclinación a emprender, un proceso en su formación tecnológica, la ruptura de los paradigmas académicos actuales de Latinoamérica.

Los temas de innovación y, particularmente, de emprendimiento son percibidos por los académicos más tradicionales como nuevas tendencias que vienen a disminuir la calidad de lo exigido tanto a académicos como a estudiantes, ya que se relaciona más con el desarrollo de habilidades sociales y comunicacionales, y no puramente con la excelencia científica tecnológica. (Zisis et al. 2017, p. 104)

A fin de conocer, como es percibido por los jóvenes el medio ambiente social y económico en cuanto si lo considera favorable para la posibilidad de iniciar un emprendimiento, y si este tendría una consideración favorable en la comunidad, los encuestados, de acuerdo a su visión sobre el ecosistema emprendedor, en porcentaje de respuestas produjeron lo que se ve el Figura 3.

Analizando las consultas, el porcentaje de los encuestados que respondieron

**Figura 3.** Respuestas a la pregunta si en la región nordeste de Argentina y Paraguay se considera que la cultura predominante enfatiza la autosuficiencia, autonomía e iniciativa personal



Fuente: Elaboración propia.

la pregunta, y que consideraron que la sociedad y sus instituciones, apoyarían la autosuficiencia, autonomía e iniciativa personal, condiciones necesarias para emprender, facilitando una nueva actividad, tomando la suma de muy de acuerdo y de acuerdo es un 23%, es decir consideran como favorable el ecosistema emprendedor en cuanto a apoyar la iniciativa personal de crear un emprendimiento. En contraposición la suma de en desacuerdo y muy en desacuerdo es un 34,6%, que perciben un ambiente externo hostil a la actividad de emprender. Esta diferencia entre estas percepciones en un 11,6% refleja que la percepción de los jóvenes es mayor a visualizar las dificultades que las oportunidades, debido quizás a las características idiosincráticas de los habitantes de la región en cuanto a considerar relevante la dificultad a cambiar la realidad, en este caso con la inserción de una nueva unidad económica.

También el porcentaje del 42,3% de ni de acuerdo, ni en desacuerdo, manifiesta un desconocimiento de la temática y los organismos públicos y privados que pudieran colaborar con el emprendedor, reflejando así que la innovación, la vinculación tecnológica y el emprendedorismo, no está suficientemente difundida entre los jóvenes universitarios.

#### **4. RESULTADOS Y CONCLUSIONES**

A lo largo del estudio, se ha analizado el proceso histórico en su ámbito geográfico, considerando que en sus inicios, esta región estaba habitada mayoritariamente por guaraníes, quienes ocupaban gran parte de la Cuenca del Plata; y que ha sido fuertemente influida desde sus orígenes coloniales por los españoles y los guaraníes; Corrientes inserto en este territorio y con una vinculación seminal con la ciudad de Asunción, desde donde llegó el fundador de Corrientes: el Adelantado Don Juan Torres de Vera y Aragón, en 1588.

Sus habitantes en base a esas características iniciales y el devenir histórico y económico, han forjado una idiosincrasia particular, en base a una cultura y sus manifestaciones artísticas y religiosas. Cuyas características mestizas, se manifiestan en tener una cultura eminentemente creyente, arraigadas por estas dos vertientes: la tierra sin mal de los guaraníes, que es un espacio ideal y espiritual con sus rituales y por otro lado el respeto a la doctrina católica; creencias que definen su modo de ser con un marcado sentido de pertenencia a una reconocida idiosincrasia y a un lugar propio; que le dan una diferenciación de otras regiones, así también como resultado del cribado entre las guerras intestinas argentinas y la guerra internacional de la Triple Alianza desarrollada en este territorio, en la que Brasil, Argentina y Uruguay enfrentaron a Paraguay, lo que da como resultado una identidad resistente a los cambios y modas pasajeras.

Ya en la tragedia mayor registrada entre ambos Estados, encontramos la Guerra de la Triple Alianza (1865-1870), que hizo estallar en pedazos a la provincia, fragmentándola en innumerables astillas, debido a que los grupos políticos correntinos debieron optar también en esta ocasión entre Asunción o Buenos Aires. (Braschi, 2019, p. 26)

Ya muchos años después de las luchas armadas, el rasgo de perseverancia ante la adversidad, se observó en las entrevistas a los emprendedores, como por medio de ideas innovadoras han ido adaptándose a los clientes y proveedores en las pymes familiares, los que les permitió perdurar en el tiempo con su emprendimiento.

Sus creencias tienen características relacionadas con lo mágico o místico, como por ejemplo el paye o gualicho o encantamiento, que lo hace susceptible de tener dependencias de caudillos: terratenientes, políticos, religiosos o empresarios, que ostenten un poder que suponen emanado de lo superior, pero atentos a que estos dirigentes respeten la cosmovisión de sus subordinados, así esta característica puede ser favorable para las organizaciones; considerando la similitud de roles entre la autoridad divina y la del patrón, proveedor de la vida, el sustento y en definitiva la felicidad de los pueblos. Pero también tiene connotaciones negativas para las organizaciones y es una de las razones de la poca profesionalización que se da en algunas micro pymes, que pese a contar con la posibilidad de consultas con expertos privados o gubernamentales, o docentes investigadores de las universidades, por

la importancia que tiene para el oriundo de esta zona tratar sus males y problemas con los de igual condición desoyendo o dudando o desconfiando de los formados en universidades o profesionales de la salud, comportamiento que se traslada al mundo de los negocios donde se busca consejos principalmente con gente de formación empírica.

Además de la norma no instituida del chamiguismo, expresión derivada de la palabra Chamigo, que a su vez deriva de che- amigo, que le dan seguridad ante las autoridades y la burguesía. Por ello el vínculo que establecen con el Chamigo, sea este de igual posición social o superior, es fuerte y perdurable, que lo hace tener en ocasiones una actitud aguerrida y heroica, como la vivida por los soldados argentinos provenientes de Corrientes en la guerra del atlántico sur por las Islas Malvinas en 1982, enfrentando a una potencia militar y económica mundial: el Reino Unido de Gran Bretaña, en la que muchos dieron la vida por su Patria y sus amigos de batalla: ya que el valor de la libertad y la amistad está muy arraigado en la idiosincrasia del correntino.

Además, considerando su cosmovisión espiritual hace que no tenga como principal meta alcanzar los beneficios de la prosperidad económica, y por ende las aspiraciones terrenales estén en un segundo lugar, lo que dificulta que haya más emprendedores, dado que estas motivaciones podrían aumentar la vocación a emprender de sus habitantes. Otro valor arraigado es el valor de la mujer en las familias constituidas, con gran influencia en sus maridos y sus hijos, como resultado de la formación cristiana y las virtudes Marianas de dedicación, obediencia y humanidad, y las raíces guaranícas matriarcales.

Con estos ingredientes que hacen a la identidad del correntino y que es base de toda la zona guaraníca, en especial el nordeste argentino y Paraguay; determinan su cultura como vimos a largo del estudio retrospectivo, y también de las historias de vida surgidas de los emprendedores locales entrevistados; en los cuales se observa una virtud potencial importante, en su capacidad de poder levantarse de las caídas sufridas, resiliencia, siendo este un valor para el espíritu empresarial. Para que surja un emprendedor por oportunidad, tienen que darse determinadas condiciones especiales en esta región, ya que debe tener un sentido de pertenencia, de valoración social; como así también una trascendencia espiritual, para que logren sentir que están realizando algo superior, que ayudan con la tarea de la creación, pudiendo llegar a considerar esta actitud como una acción heroica, teniendo la perspectiva de perdurar en el tiempo; con la presencia preferencial de la mujer, ya sea en la dirección del emprendimiento mismo o asesorando desde la familia, lo que favorecería el desarrollo de emprendimientos dirigidos por mujeres, aún escasos pero en franco crecimiento.

Este tipo de comportamiento actitudinal, se puede atribuir a las sucesivas crisis que ha vivido Corrientes, que en general ganando o perdiendo, ha corrido con la suerte de los perdedores, como en las luchas internas argentinas; o como en el caso de la guerra de la Triple Alianza, en la que, si bien quedó del lado de los vencedores,



sufrió numerosas bajas, quedando su territorio como tierra arrasada. Posteriormente a esto sucedió su aislamiento social, sufriendo irónicamente la misma suerte que Asunción y su zona de influencia, aunque en desventaja económica respecto a este ; ya que seguiría dependiendo del poder central del país, lo que hace que exacerbe factores negativos comunes al mundo emprendedor, como por ejemplo la aversión al riesgo, por lo cual la personalidad ordinaria, busca la presencia del jefe, líder o caudillo, que le asegure su modo de vida, aunque este no le asegure el éxito, sino solo la permanencia (formación reactiva). La posición de la proyección contra los discursos predominantes, que establecen una normativa legal e impositiva, difícil de cumplir para los emprendedores del interior del país, ha propiciado que estos se organicen en espacios comunes de análisis de estas dificultades, teniendo un reflejo en el Consejo de Crecimiento Económico y Desarrollo Social de la Provincia de Corrientes, entre otros espacios. En concordancia con lo que expresa Hugo Kantis en Desarrollo emprendedor en América latina y la experiencia internacional “Sin embargo, el diseño de políticas debe partir de considerar las particularidades del contexto en el cual se desean aplicar”.

Otra adversidad en el inicio del año 2022, producto de incendios forestales en la provincia de Corrientes, con la consiguiente desaparición de la flora y fauna del lugar, y de emprendimientos productivos agropecuarios y turísticos, se ha contabilizado: “Como resultado de la aplicación del índice NBR en el periodo 01 al 24 de enero de 2022, se estimó un cálculo aproximado de 115.828 ha afectadas por incendios con distinto grado de severidad” (Saucedo et al., 2022).

Llegando a principios de marzo del mismo año a un millón de hectáreas, siendo esto aproximadamente el 11% de la superficie provincial, lo que haría imprescindible el apoyo a la reactivación de la producción local y sus emprendedores apelando al mayor conocimiento de estos.

La visión optimista luego de este desastre natural producido por una mixtura entre lo accidental y provocado por la terrible sequía y baja de los niveles acuáticos, es que la característica principal que se encuentra en los emprendedores de Corrientes es la resiliencia, que con políticas adecuadas se podría estimular a que más personas, con conocimientos, habilidades y aptitudes de emprender, pudieran hacerlo. Lo realizado por el Gauchito Gil metafóricamente, se podría tomar como una similitud con las micro, pequeñas y medianas empresas, que muchas veces se encuentran avasallados por las compañías de gran tamaño nacionales o multinacionales, y que hace que los emprendedores deban llevar adelante una especie de guerra de guerrillas en la lucha por el mercado, adaptando sus productos al medio con arreglos o con servicios personalizados, para poder sobrevivir y mantener las fuentes de ingresos y empleo.

Este estudio es una aproximación a la consideración de las características históricas, geográficas, antropológicas, culturales y sociales, y su relación con el espíritu emprendedor local, en un territorio determinado, por lo que se sugiere ahondar en esta línea de estudios, para que luego puedan servir de insumos en

la planificación y desarrollo de estrategias de apoyo al desarrollo local, para cada soporte se debería tener en cuenta que

Para realizar las mejoras adecuadas al marco institucional, se pueden tomar acciones a través de tres dimensiones: la dimensión regulatoria, que está asociada a políticas, leyes y normas, por ejemplo, facilitando el acceso a recursos para las PYMES; la dimensión normativa, que se relaciona con las normas, creencias o valores sociales, por ejemplo, valorar el emprendimiento y la innovación en una sociedad; y, por último, la dimensión cognitiva, que se vincula con conocimientos ampliamente compartidos y mayores niveles de educación". (Prada-Villamizar & Sánchez-Peinado, 2021, p. 510)

Así estas evidencias podrían ser aplicadas al diseño de herramientas y estrategias de intervención, de apoyo a los emprendedores, con sus características propias territoriales y también para que fortalezcan los procesos internos y externos de los potenciales emprendedores y brinden cierta seguridad en el discernimiento al momento de la elección vocacional de emprender, tanto en función de su futuro estado e inserción social, como así también en la tarea laboral o profesional que acompaña a esta elección; para el bien de las personas y de toda la sociedad.

## **COLABORACIÓN DE LOS AUTORES**

RC: realizó el desarrollo de la investigación, diseño del trabajo y su metodología, análisis de datos y redacción de la versión final; JDLuca: supervisó asesorando, colaborando, corrigiendo y aportando con la marcha del estudio y su manuscrito.

## **CONFLICTO DE INTERÉS**

Los autores declaran no tener conflicto de interés.

## **REFERENCIAS**

- Amarilla, A., Sanabria, N., & Cuevas, A. (2021). Análisis de la labor ingenieril en tiempos de Covid-19. *EITT Claves para el Desarrollo*, 7. <http://dx.doi.org/10.30972/eitt.704781>.
- Chousou-Polydouri, N., & Wauters, V. (2013). *Subagrupación en la familia tupí-guaraní: una aproximación filogenética*.
- Centro Interdisciplinario de Estudios en Ciencia Tecnología e Innovación, CIECTI. (2019). *Lineamientos Estratégicos para la Política de CTI (Ciencia, Tecnología e Innovación)- Corrientes*. Secretaría de Ciencia, Tecnología e Innovación

Productiva de la Nación.

Díaz, Borja Vivanco. (2014). De La Expulsión de Los Jesuitas de Portugal en la era Pombalina. *Arbor Revistas*. <http://arbor.revistas.csic.es/index.php/arbor/article/view/1912/2152>

Gartner, Williams (1988). "Who is an entrepreneur?" Is the wrong question. *American Journal of Small Business*, 11-32.

Grupo de Trabajo de Recursos Acuáticos. (2006). *Humedales de la República Argentina*. [http://aquabook.agua.gob.ar/files/upload/contenidos/10\\_2/HumedalesdeArgentina.pdf](http://aquabook.agua.gob.ar/files/upload/contenidos/10_2/HumedalesdeArgentina.pdf)

Hüning, M. (2001/2002). TextSTAT (Versión 2.9) [Software de Ordenador]. <http://www.niederlandistik.fuberlin.de/textstat>

Instituto Nacional de Estadísticas y Censos. (2021). *Incidencia de la pobreza y la indigencia*. +INDEC.

Kantis, H., Angelelli, P., & Moori Koenig, V. (2004). *Desarrollo emprendedor. América Latina y la experiencia internacional*. Banco interamericano de Desarrollo.

Mazzaro, N. (2013). *Análisis socio fonético de la alternancia labial-velar en el español de Corrientes. Perspectivas teóricas y experimentales sobre el español de la Argentina*. Iberoamericana.

Medina, M., Zurlo, A., & Bayto Cayre, L. (2020). Corrientes es guaraní. *Runa, archivos para la ciencia del hombre*, 41(2). <https://doi.org/10.34096/runa.v41i2.5904>

Oliveras, G. (2015). *La educación Emprendedora en la universidad. Bahía Blanca, Buenos Aires, Argentina: Universidad nacional del Sur*. <https://repositoriodigital.uns.edu.ar/>

Orfeo, O. (2012). Las aguas brillantes de Corrientes. *El Ojo del Cóndor*, 2(4), 7-9.

Organización Mundial de la Salud. (1946). *Preámbulo de la Organización Mundial de la Salud*.

Page, C. (2019). *De Bahía a Asunción, el viaje de los primeros jesuitas hasta la tierra de los guaraníes*. *Memoria Académica - Compartimos lo que sabemos*.

UNLP, 551.

- Prada Villamizar, S., & Sánchez Peinado, E. (2021). Emprendimiento, innovación e internacionalización: el rol moderador de las instituciones. *Estudios Gerenciales*, 37(160), 506-517. <https://doi.org/10.18046/j.estger.2021.160.4307>
- Ramirez Braschi, D. R. (2019). *Corrientes y Paraguay. Una relación de conflictos y armonías 1810-1860*. Ediciones Moglia.
- Sajon, L. (1980). *Diagnóstico social de la región este y centro-sur de la Provincia de Corrientes. Aspectos Antropológicos*. Consejo Federal de Inversiones.
- Salas, A. A., & Piñeyro, E. A. (2014). *Corrientes, tradición, folklore, patrimonio. Intensa mágica y heroica*. Artpress.
- Saucedo, G., Ybarra, D., & Barrios, R. (2022). *Corrientes Determinación de la Superficie Quemada por Incendios en la Provincia de Corrientes, basado en el Índice Normalizado de Área Quemada (NBR)*. Grupo de Recursos Naturales – EEAINTA. Instituto nacional de tecnología Agropecuaria.
- Schumpeter, J. (1944). *Teoría del desenvolvimiento económico* (Jesús Prado, trad.). Fondo de Cultura Económica.
- Silvetti, J., & Silvestri, G. (1 de abril de 2015). Harvard University. *Revista Harvard review of Latin America*. <https://archive.revista.drclas.harvard.edu/book/territorio-guaran%C3%AD>
- Telenoticiosa Americana, TELAM. (22 de septiembre de 2019). *Más de 250.000 personas llegaron a Itatí por la 40 peregrinación juvenil a la basílica de la virgen*. <https://www.telam.com.ar/notas/201909/394353-mas-de-250000-personas-llegaron-a-itati-por-la-40-peregrinacion-juvenil-a-la-basilica-de-la-virgen.html>
- Organización de las Naciones Unidas para la Educación, la Ciencia y la Cultura, UNESCO. *Patrimonio Cultural Inmaterial*. <https://es.unesco.org/themes/patrimonio-cultural-inmaterial>
- Zisis, N., Moya, P., & Molina, F. (2017). Percepciones de académicos sobre las dificultades para el fomento de la innovación y el emprendimiento: El caso de la FCFM de la Universidad de Chile. *Revista de gestión e innovación tecnológica*, 12(4), 97-105. <https://dx.doi.org/10.4067/S0718->

272420170004000107705/biomedica.v23i2.1209

- González, M., Hernández, N., Betancour, E., Hernández, Y., Medina, R. (2018). Susceptibilidad antimicrobiana de *Staphylococcus aureus* proveniente en trabajadores de un hospital pediátrico. *Revista de Ciencias Médicas de Pinar del Río*. 22(3), 428–437.
- Maria, A., Carvalho, M. J. De, Rita, S., Canini, S., Drehmer, E., Cruz, D. A., & Gir, E. (2010). *Staphylococcus aureus* resistente a la meticilina : conocimiento y factores asociados a la adhesión del equipo de enfermería a las medidas preventivas. *Rev. Latino-Am Enfermagem*, 18(3), 50–56.
- Martínez, M., Hernández, N., Apaulaza, K., Díaz, M., & Cordero, A. (2016). Portadores asintomáticos nasal y faríngeo de *Staphylococcus aureus* en trabajadores. *Staphylococcus aureus aislados en muestras de pacientes pediátricos internados en el HRCDE*.

## **SOBRE LOS AUTORES**

*Rubén Corvalán* es Magister en Administración de Negocios de la Universidad Tecnológica Nacional. Doctorando en Administración en la Universidad Nacional de Misiones. Profesor Titular de Economía y Organización Industrial e Investigador de la Universidad Nacional del Nordeste. Miembro del sistema nacional de investigadores PROINCE Categoría II.

*José De Luca* es Profesor Titular de la Facultad de Ciencias Económicas de la Universidad Nacional de Misiones (Avenida Fernando Elías Llamosas 9458 CP N3304 Posadas. Argentina). Doctor en Administración. Universidad Nacional de Misiones. Miembro del sistema nacional de investigadores PROINCE Categoría II (dos). Línea de investigación: Ciencias de la Administración: Análisis de Eficiencia.

## **COMO CITAR**

- Corvalán, R., & De Luca, J. (2022). Incidencia de las raíces, guaraníicas e hispánicas en el espíritu emprendedor del Nordeste Argentino: Corrientes. *Rev. cient. estud. investig.*, 11(1), 109-129. <https://doi.org/10.26885/rcei.11.1.109>